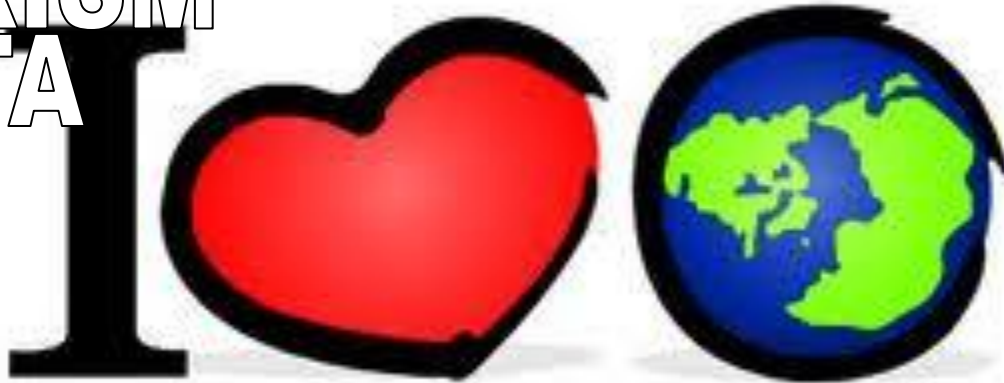


*CLUBUL ECOLOGIC  
PLANETA VERDE*

**REVISTA PLANETA VERDE**

POLUARE  
LUMINA  
APE  
NATURA  
ENERGIE  
TURISM  
ARTA



WISE  
EXPOZITII  
RECICLARI  
DRUMETII  
EFECTE

# CLUBUL ECOLOGIC PLANETA VERDE

Coordonator: ing Zegrea Luminita Gabriela

<i>Data</i>	<i>Evenimentul aniversat</i>
02 Februarie	Ziua Mondiala a Zonelor Umede, Conventia Ramsar
15 Martie - 15 Aprilie	Luna Padurii
22 Martie	Ziua Mondiala a Apei
23 Martie	Ziua Mondiala a Meteorologiei
01 Aprilie	Ziua Pasarilor
07 Aprilie	Ziua Mondiala a Sanatatii
22 Aprilie	Ziua Pamantului
24 Aprilie	Ziua Mondiala a Protectiei Animalelor de Laborator
10 Mai	Ziua Pasarilor si Arborilor
15 Mai	Ziua Internationala de Actiune pentru Clima
24 Mai	Ziua Europeana a Pasarilor
05 Iunie	Ziua Mediului
08 Iunie	Ziua Mondiala a Oceanelor
17 Iunie	Ziua Mondiala pentru Combaterea Desertificarii
21 Iunie	Ziua Soarelui
11 Iulie	Ziua Mondiala a Populatiei
09 August	Ziua Internationala a Gradinilor Zoologice si Parcurilor
16 Septembrie	Ziua Internationala a Stratului de Ozon
18 Septembrie	Ziua Mondiala a Geologilor
23 Septembrie	Ziua Mondiala a Curateniei
25 Septembrie	Ziua Internationala a Mediului Marin
26 Septembrie	Ziua Mondiala a Muntilor Carpati
01 Octombrie	Ziua Mondiala a Habitatului
04 Octombrie	Ziua Mondiala a Animalelor
08 Octombrie	Ziua Mondiala pentru Reducerea Dezastrelor Naturale
16 Octombrie	Ziua Internationala a Alimentatiei
17 Octombrie	Ziua Internationala pentru Eradicarea Saraciei
31 Octombrie	Ziua Internationala a Marii Negre
08 Noiembrie	Ziua Internationala a Zonelor Urbane
10 Decembrie	Ziua Mondiala Drepturilor Omului
14 Decembrie	Ziua Internationala de Protest Impotriva Reactoarelor Nucleare
29 Decembrie	Ziua Internationala a Biodiversitatii

ASOCIATIA MUGURI PENTRU VIITOR GALATI  
COLEGIUL TEHNIC AUREL VLAICU GALATI

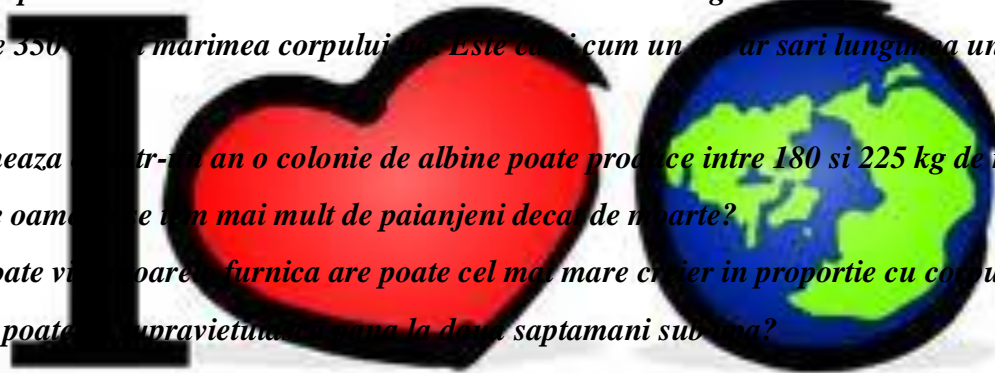
# CLUBUL ECOLOGIC PLANETA VERDE CALENDAR ECOLOGIC

## STIATI CA...

- O furnica poate cara de 50 de ori greutatea corpului ei si poate trage de 30 de ori greutatea corpului. Furnicile nu dorm niciodata.
- Exista 20.000 de specii de albine in lume. Albina este cea mai importanta insecta pentru ca ajuta la inmultirea florilor. In 5 minute, o intreaga colonie de albine pot omora o vaca prin intepaturi. Dupa ce albina isi pierde acul, ea moare.



- O lacusta poate sari o distanta mai mare de 20 de ori decat lungimea corpului ei. Dar un purice poate sari de 350 de ori marimea corpului sau. Este ca si cum un om ar sari lungimea unui stadion de fotbal.



- Se estimeaza ca intr-un an o colonie de albine poate produce intre 180 si 225 kg de miere.
- In medie oamenii au in casa mai mult de paianjeni decat de noapte?
- Dintre toate vietuitoarele furnica are poate cel mai mare creier in proportie cu corpul sau.
- Furnica poate sa supravietuiasca pana la doua saptamani sub apa?
- Albinele pot fi folosite pentru a detecta minele terestre.
- Albinele nu vad culoarea rosie dar in schimb ele vad razele ultraviolete care sunt invizibile pentru noi.

- Cele mai multe galbenusuri gasite intr-un singur ou au fost in numar de 9;
- Un ou de strut (lat. Struthio Camelus) are nevoie de 2 ore de fierbere pana este gata;
- Ouale albatrosului regal ( lat. Diomedea Epomorpha) trebuie clocite timp de 79 de zile;
- Ouale pasarii colibri (lat. Colibri Coruscans) sunt cele mai mici oua de pasare din lume, pe cand cele ale strutului (lat. Struthio Camelus) sunt cele mai mari;
- Pasarea elefant din Madagascar, acum deja disparuta, depunea cate un ou la fiecare ciclu de reproducere, ou care cantarea in jur 12,24 kg;

# CLUBUL ECOLOGIC PLANETA VERDE

- *Pasari precum gainile, strutii, ratele si pescarusii depun oua care au galbenuse mari. Dupa eclozare, aceste pasari sunt gata sa se miste imediat in caz de pericol.*

## DELTA DUNARII



*Delta Dunarii (3446 km<sup>2</sup>), aflata în mare parte în Dobrogea, Romania, si partial în Ucraina, este a doua ca marime si cea mai bine conservata dintre deltele europene. Delta Dunarii a intrat în patrimoniul mondial al UNESCO în 1991, este clasificata ca rezervatie a biosferei la nivel national în Romania si ca parc national în taxonomia internationala a IUCN. Delta Dunarii este limitata la sud-vest de podisul Dobrogei, la nord formeaza granita cu Ucraina, iar în est se varsa în Marea Neagra. Delta Dunarii este traversata de paralela de 45° latitudine N si de meridianul de 29°, longitudine E. Delta ocupa, împreuna cu complexul lagunar Razim - Sinoe 5050 km<sup>2</sup>, din care 732 km<sup>2</sup> apartin Ucrainei, Deltei romanesti revenindu-i o suprafata de 2540 km<sup>2</sup>. Datorita celor 67 milioane de tone aluviuni aduse de Dunare, Delta Dunarii creste anual cu aprox. 40 m<sup>2</sup>. Dunarea, ajunsa la Patlageanca se bifurca : Bratul Chilia la nord si Bratul Tulcea la sud, brat care mai apoi, la Furca Sfantu Gheorghe (în turceste Çatal Çedirlez, uneori transcris în romana „Ceatal Sf.-Gheorghe”) se desparte în Bratul Sulina si Bratul Sfantu Gheorghe.*

*Bratul Chilia, formeaza granita cu Ucraina, si transporta pe cursul sau de o lungime de 104 km<sup>2</sup>, 60% din apele si aluviunile Dunarii. Bratul Sulina este situat în mijlocul Deltei, si spre deosebire de Chilia, are un curs rectiliniu, fiind permanent dragat si întretinut pentru navigatia vaselor maritime. Are o lungime de 71 km si transporta 18% din volumul de apa al Dunarii. Cursul Bratului Sfantu Gheorghe este orientat spre sud-est, si se desfasoara pe 112 km, transportand 22% din debitul Dunarii. La varsare*

Delta Dunarii	
Categorii IUCN (Parc national)	
<b>Pozitia</b>	Judetul Tulcea, Romania
<b>Cel mai apropiat ora</b>	Tulcea
<b>Coordonate</b>	Coordonate:  45°0'N 29°0'E 45°0'N 29°0'E
<b>Suprafata</b>	5.762,16 km <sup>2</sup>
<b>Înfiintare</b>	1991
<b>Loc din Patrimoniul Mondial UNESCO</b>	
Nume oficial: Delta Dunarii	
<b>Tip:</b>	Naturala
<b>Criterii:</b>	vii, x
<b>Desemnat:</b>	1991 (sesiunea a XV-a)
<b>Numar:</b>	33bis
<b>Stat:</b>	 Romania
<b>Regiune:</b>	Europa Si America de Nord

# CLUBUL ECOLOGIC PLANETA VERDE

*formeaza insulele Sacalin considerate un început de delta secundara. Delta Dunării (cu exceptia deltei secundare a bratului Chilia) face traditional parte din Dobrogea, dar în Antichitate si Evul Mediu, litoralul se afla mult mai la apus (între Chilia Veche si Murighiol pe vremea lui Strabon, între Periprava si Lacul Dranov în epoca bizantina), astfel încat hartile istorice care reprezinta Dobrogea cuprinzand toata Delta actuala, sunt geomorfologic false.*

## Flora

*Vegetatia Deltei este reprezentata în mare parte de o vegetatie specifica mlastinilor (stuful, papura, rogozul, în amestec cu salcia pitica) si ocupa 78% din totalul suprafetei. Zavoaietele ocupa 6% din suprafata deltei, fiind paduri de salcie, frasin, arin, plop, care cresc pe grindurile fluviatile, fiind periodic inundate, , iar ochiurile de apa sunt acoperite de o vegetatie acvatica si plutitoare, ocupand 2% din suprafata deltei. De asemenea, exista paduri pe campurile Letea si Caraorman si sunt alcatuite din stejar brumariu, stejar pedunculat, frasin, plop tremurator, ulm, plante agatatoare.*

## Fauna

*Contine mai mult de 360 de specii de pasari ca si 45 de specii de peste de apa dulce în numeroasele sale lacuri si japse. Acesta este locul unde milioane de pasari din diferite colturi ale Pamantului (Europa, Asia, Africa, Marea Mediterana) vin sa cuibareasca. Speciile majore de pesti în cadrul Deltei Dunării sunt stiuca si somnul.*

*Pelicanii din Delta Dunării*



# CLUBUL ECOLOGIC PLANETA VERDE



## **Evenimente eco luna MAI**

Luna mai, sau Florar, sta, an de an, sub semnul florii de cires, devenita simbol al acestei cele de a cincea luni. Dar nu numai micuta floare alba isi desface privitorii si starneste zumzetul plin de viata al albinelor. Multe alte plante isi deschid acum bulbii plini de viata si culoare.

### **10 Mai - Ziua Pasarilor și Arborilor**

Dedicata aniversarii pasarilor si arborilor, aceasta zi a fost creata de catre iubitorii de natura implicati direct în serviciile de protectie si conservare a mediului, care au dorit sa faca public faptul ca a ne întoarce la natura si a fi mai generosi cu aceasta nu reprezinta un efort prea mare din parte noastra. Rolul si rostul Zilei Pasarilor si a Arborelui este mai mult de natura educativ-informativa, de trezire a dorintei oamenilor de a fi mereu în armonie cu natura. Ocrotind pasarile si arborii, realizam, implicit, conservarea habitatelor. A sadi un copac sau a plasa casute pentru pasari sunt lucruri foarte simple pentru noi, dar importante pentru mentinerea echilibrului ecologic. A nu distruge padurile, a nu le defrisa masiv ne ajuta la mentinerea unei medii mai curate si a unei vietii mai sanatoase. Exista

**ASOCIATIA MUGURI PENTRU VIITOR GALATI**  
**COLEGIUL TEHNIC AUREL VLAICU GALATI**

# CLUBUL ECOLOGIC

## PLANETA VERDE

destule persoane si institutii preocupate de marcarea Zilei Pasarilor si a Arborilor, de la cei mai mici (care sunt si cei mai inventivi) si pana la cei mai mari, care apeleaza la sensibilitatea si dragostea romanului pentru natura. Fie ca este vorba de excursii în natura, de expozitii de desene si fotografii cu tematica sau de recitaluri de versuri, de întruniri, simpozioane si conferinte, aceasta zi nu trece neobservata. Însa amploarea unor astfel de manifestari nu este aceea pe care si-ar dori-o iubitorii de mediu. Nu exista, nici la acest moment, o deschidere foarte larga fata de criza mediului sau o dorinta evidenta de sprijin pentru atenuarea daunelor produse componentelor de mediu. De asemenea, oamenii nu sunt bine informati cu privire la problemele de mediu, în general, cu atat mai putin referitor la zilele în care acesta trebuie sarbatorit. Sa ne notam în calendarul personal si ziua de 10 mai, ca o zi în care, macar o data pe an, sa fim mai atenti fata de arbori si pasari.

### 15 Mai - Ziua Internaționala de Acțiune pentru Clima

Schimbarile climatice din ultimii ani au un impact semnificativ atat asupra ecosistemelor naturale, biodiversitatii, resurselor naturale, cat si asupra sanatatii umane. Cresterea nivelului oceanului cu 18 pana la 58 cm pana la sfarsitul secolului, a temperaturilor medii, care vor creste cu pana la 5,8 grade Celsius pana in 2100 reprezinta doar cateva dintre efectele incalzirii globale.

Ca efect al activitatilor umane, nivelul tuturor gazelor cu efect de sera este in crestere si dezvolta acest fenomen.

Nor toată vremea sa devenim mai responsabil si sa ne implicam in dezvoltarea tehnologiilor si produselor nepoluante. Aceasta pentru ca piata functioneaza pe principul cererii si ofertei, iar daca noi vom cere doar produse care nu afecteaza mediul, atunci marile companii vor fi obligate sa se axeze pe acest tip de productie.

### 22 Mai - Ziua Internaționala a Biodiversității

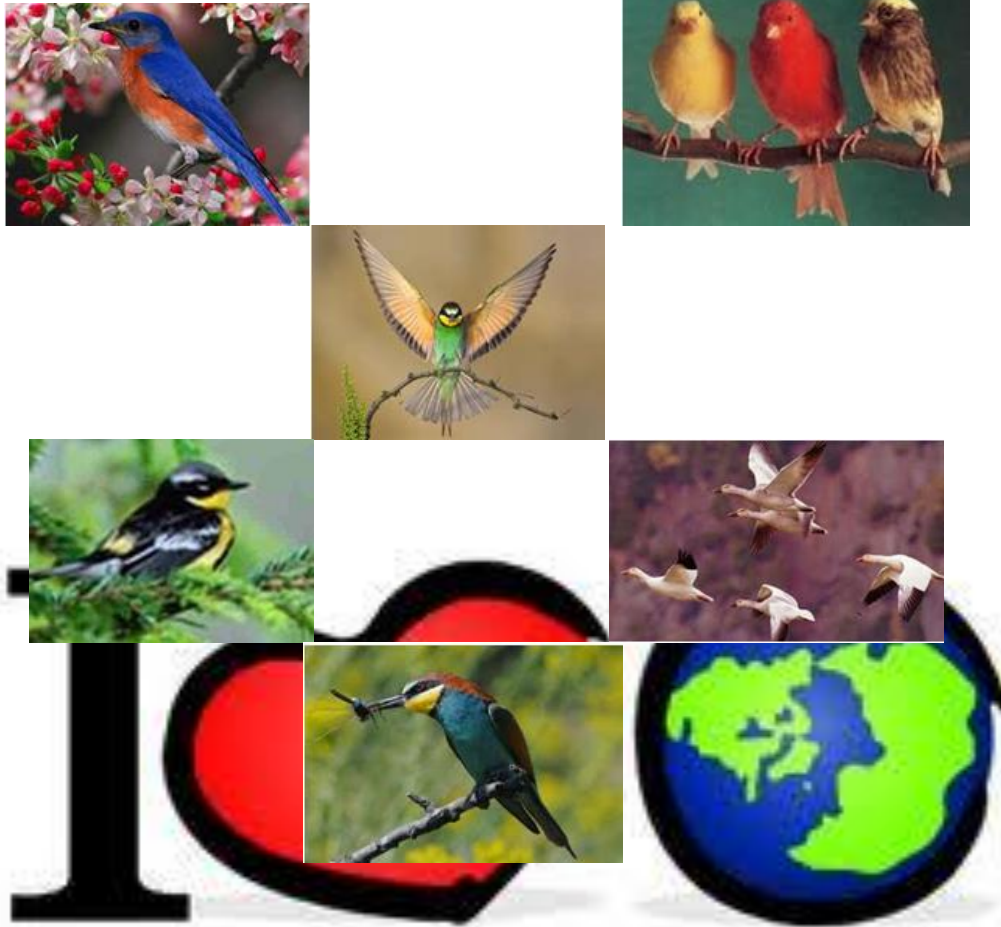
Scopul principal este de a atrage atenta asupra importantei diversitatii biologice și asupra faptului ca fiecare din noi poate face ceva pentru a proteja bogatia naturala. Ziua Internationala a Biodiversitatii a fost intrata în 1993 la Adunarea Generala a Natiunilor Unite pentru promovarea aspectelor legate de biodiversitate. Pana in anul 2000 a fost în 29 decembrie, celebrand ziua intrarii in vigoare a Conventiei asupra Diversitatii Biologice. In decembrie 2000 data a fost schimbata (22 mai fiind data adoptarii Conventiei, în 1992), in parte pentru a evita suprapunerea cu alte sarbatori ce au loc la sfarsitul lunii decembrie. Trebuie sa stim ca taierea unui brad dureaza un minut, dar ca sa ajunga la maturitate bradului ii sunt necesari 60-80 de ani, la plantarea unui hectar de padure se folosesc 8000 de puieti, iar pana la varsta de exploatare mai raman doar 600 de exemplare, iar ca un hectar de padure de conifere capteaza anual 50 tone de dioxid de carbon si elibereaza, in acelasi timp, 25-30 tone de oxigen. Taierea necontrolata a padurilor duce la modificarea climei si face natura mai saraca. De aceea, anual, lucratorii forestieri planteaza puieti, completand golurile din paduri.

### 24 Mai - Ziua Europeana a Pasarilor

EuroBirdwatch e ziua europeana dedicata observarii pasarilor, eveniment ce a devenit deja o traditie pentru Societatea Ornitologica Romana. In fiecare an, aceasta organizeaza, ca partener al BirdLife International in Romania, Ziua Europeana a Observarii Pasarilor. Zi in care iubitorii de

# CLUBUL ECOLOGIC PLANETA VERDE

pasari si specialistii in domeniu ne atrag atentia inca o data asupra importantei protejarii si conservarii speciilor de pasari.



## Gradina Botanica "Rasvan Angheluta" din Galati



### **SCURT ISTORIC**

**COMPLEXUL MUZEAL DE STIINTELE NATURII DE LA DUNAREA DE JOS** face parte din marile muzee de stiinte ale naturii din Romania. Cu o istorie scurta , de aproximativ 50 ani, incepand cu anul 1990, muzeul intra intr-o etapa noua de dezvoltare si modernizare prin promovarea unui proiect ce-i schimba

**ASOCIATIA MUGURI PENTRU VIITOR GALATI**  
**COLEGIUL TEHNIC AUREL VLAICU GALATI**



# CLUBUL ECOLOGIC

## PLANETA VERDE

structura si amploarea.

**INSTITUTIA MUZEALA** este amplasata pe o suprafata de 18h pe malul stang al Dunarii la Galati pe care se dezvolta Gradina Botanica si noua cladire a Muzeului. Gradina Zoologica este situata in Padurea Garboavele, pe o suprafata de 7h, la 17km NV de Galati.

**OBIECTIVELE MUZEULUI** sunt: cercetarea si conservarea biodiversitatii ecosistemelor naturale, imbogatirea patrimoniului stiintific, promovarea de proiecte privind monitorizarea poluarii mediului inconjurator. Educarea ecologica pentru conservarea naturii se realizeaza prin proiecte expozitionale moderne aflate in diferite faze de executie precum Gradina Botanica, Acvariul, Planetariul, Gradina Zoologica, Ecosisteme Acvatice, etc.

### **GRADINA BOTANICA**

#### **SCURT ISTORIC**

Infintata in anul 1990 ca sectie a unei noi institutii muzeala "Complexul Muzeal de Stiintele Naturii", Gradina Botanica domina malul stang al Dunarii la Galati. Tematica Stiintifica elaborata in anul 1996 este baza de lucru pentru plantarile efectuate, ce au innobilat o suprafata de teren de 15 ha, degradata, cu o parte din fitodiversiunea zonelor geografice ale globului. Colectiile de plante din zonele tropicale si subtropicale (cactusi, euforbii, palmieri, crotoni, muscate, begonii, etc.) vor putea fi admirate la sfarsitul anului 2004 intr-un spatiu nou: sera si palmariu pe 2500 m<sup>2</sup>, ce se afla in constructie.

#### **PUBLICATII**

Anual-Catalog de seminte

#### **FLORA ASIEI**

Cochetul rozariu infiintat ca un fost loc de depozitare a gunoarelor din oras cuprinde peste 200 soiuri de trandafiri, tinde sa devina o sursa genetica importanta in aceasta parte a tarii.

Se afla intr-o extindere continua urmand a fi intregit cu specii de trandafiri clasici si din flora spontana ce-i va ridica valoarea stiintifica.

Flora si vegetatia Romaniei se compune de pe versantul sudic insorit al gradinii prin speciile de arbori si arbusti - peste 3000 exemplare.

In luna mai tufele de bambus te vor surprinde prin petele rosii de culoare.

Daca treci podetul si mergi spre nord al gradinii prin "padurea de argint" (multe specii de stejar) spre "padurea de argint" -peste 40 exemplare de mesteceni.

Coniferele, prin diversitatea si densitatea lor te vor racori in zilele toride ale verii.

#### **COLECTIE DE CACTUSI**

Gradina japoneza cu lampionul, cascada, lacul si nuferii te invita la meditatie si recreere.

Pe axul principal al gradinii ochii dumneavoastra sunt incantati de diversitatea coloritului si formei plantelor ornamentale.

Gradina Botanica este structurata pe sase sectoare:

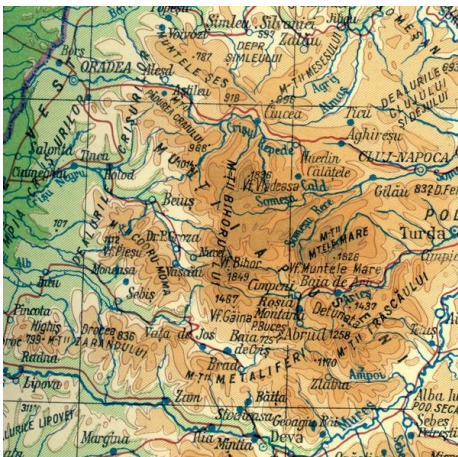
1. *Ornamental*
2. *Serele*
3. *Plante utile*
4. *Rosarium*
5. *Florasii vegetatiia Romaniei (5,3 ha)*
6. *Flora Globului*

# CLUBUL ECOLOGIC PLANETA VERDE

Pana acum adaposteste peste 2.500 taxoni. Au fost deja organizate colectia de citrice, rozariul si gradina japoneza. În 2002 au fost incluse în circuitul public cei 25.000 m<sup>2</sup> de sera cu palmieri. În 1996 a fost elaborat si tiparit primul catalog de seminte cu contributia specialistilor din aceasta institutie. Patrimoniul Gradinii Botanice din Galati este format din 260.846 de exemplare de arbori, arbusti si flori. Rosariumul are 5.517 exemplare de trandafiri din aproape 300 de soiuri.



## CURIOZITATI DESPRE ROMANIA



Știați că... Depresiunea Colinară a Transilvaniei este cea mai mare din Europa?

Depresiunea are un relief colinar și este mărginită de cele trei ramuri carpatice, care își iau numele după poziția față de această zonă: Carpații Orientali în partea de est, Carpații Meridionali în partea de sud și Carpații Occidentali în partea de vest.

Depresiunea Transilvaniei reprezintă o regiune mai scufundată a structurilor geologice care alcatuiesc Munții Carpați.

**ASOCIATIA MUGURI PENTRU VIITOR GALATI**  
**COLEGIUL TEHNIC AUREL VLAICU GALATI**

# CLUBUL ECOLOGIC PLANETA VERDE

Fundamentul depresiunii este alcătuit din șisturi cristaline și conglomerate cretaceice, care se afla la o adâncime de 4.500 m.



**Știați că... Bâlea Lac este cel mai mare lac glaciuar din România?**

Lacul este situat în Munții Făgăraș, Județul Sibiu având 360 de metri în lungime, suprafață de 46508 metri pătrați și adâncimea de 11,35 metri.

Știați ca **Pestera Huda lui Papara** este una dintre cele mai lungi, cele mai denivelate, cele mai dificile, cu cele mai mari sali, cu cele mai înalte galerii, cu cel mai lungi cursuri subterane, cu cele mai mari debite, cu cele mai mari cascade, cu cele mai mari colonii de lilieci din Europa, cu cele mai lungi și mai numeroase excentrite, cu cele mai mari depozite de chiropterit din România? O găsim în Munții Trascaului.

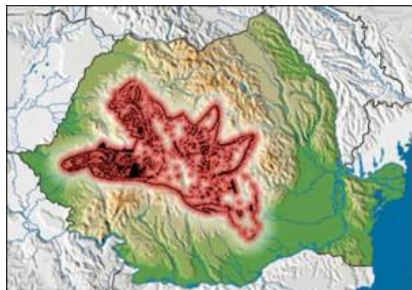
Știați ca Munții Bucegi sunt “suspectați” de **fenomene paranormale**? Din declarații de la diversi oameni și cercetători se afla că există o zonă de aproximativ un kilometru unde organismele se vitalizează brusc și nu obsolesc. Zona se află în **alea Ialomitei**, în localitatea “Sapte izvoare”. Pe lângă aceasta, aici s-a simțit și măsurat câmpuri energetice foarte puternice, ce au fost legate de extraterestri, lumi subterane, galerii și tuneluri ce nu par să aparțină de vreme, ci de... cineva.

Știați că lângă orașul **Argedava** din județul Giurgiu, la Nucet, care în vremea dacilor făcea parte din cetatea numită Argedava, s-a descoperit scheletul a 80 de **uriasi**? Măsurat în jur de 5 metri. Deci se pare că poveștile din folclor nu sunt numai povești...

Știați că la **Pestera Movile** din Dobrogea s-a descoperit primul ecosistem din lume a cărui viață se bazează pe chemosinteză (sunt formate substanțe organice, în special carbohidrați, din substanțe anorganice, precum dioxidul de carbon sau oxigenul)? Aici nu patrunde soarele nicio clipă, nu există nicio sursă de apă ce vine din exterior. Este un ecosistem închis, ceea ce e în peștera nu are nicio alimentație din exterior. Organismele s-au adaptat și continuă să trăiască în Peștera Movile. Unele sunt chiar veninoase.

<http://www.proalpin.ro/blog/stiati-ca-despre-muntii-din-romania/>

## 5 locuri misterioase din România



Cred că pe toți ne fascinează necunoscutul, misteriosul. Când auzim de **peșteri**, de munți, de locuri unde se întâmplă lucruri ciudate, imaginația începe să funcționeze și atunci ne închipuim tot felul de povești și de lucruri. Și multe s-ar putea să fie adevărate... Știați că România are un număr destul de mare de **locuri misterioase** și care pun semne de întrebare chiar și cercetătorilor? Altele sunt numai alimentate de legende

**ASOCIATIA MUGURI PENTRU VIITOR GALATI**  
**COLEGIUL TEHNIC AUREL VLAICU GALATI**

# CLUBUL ECOLOGIC PLANETA VERDE

cutremuratoare. Dar gandul "daca acolo e ceva din afara lumii noastre" persista...

## 1. Pestera Polovragi

Ati ajuns acolo vreodata la aceasta peștera din **judetul Gorj**? Ati stiut care este povestea legata de **Polovragi**? Aceasta peștera este legata de zeul Zamolxis al dacilor. Se spune ca el avea o putere foarte mare si putea sa isi schimbe infatisarea din tanar in batran dupa voie. Se aminteste in diferite scrieri cum ca dacii puteau vindeca bolile vremurilor cu o piatra numita "polovraga", disparuta acum. Speologii au gasit acolo urme de picioare vechi de aprox. 2.000 ani. In plus, se auzea ca **peștera Polovragi** ar gazdui o comoara nemaivazuta, dar care este protejata de blestemul lui **Zamolxis**, marturie stand diverse intamplari ale localnicilor, care cu timpul innebuneau.



## 2. Sinca Veche

**Sinca Veche** este o peștera micuta pe care o puteti gasi facand stanga dupa indicator din drumul de Brasov-Sibiu. Misterele ce au legatura cu acest loc sunt foarte interesante si pot incanta curiozitatea oricarii trecator. Aparent dateaza de pe vremea dacilor, desi unii specialisti sustin ca ar fi mult mai veche, de aprox. **7.000 ani**. Dovada sau nu a primelor

manifestari ale crestinitatii aici se gasesc si desene care nu au legatura cu aceasta religie. Aici s-au vazut **sfere luminoase**, s-au auzit cantate ce pareau bisericesti intr-o **limba necunoscuta**, cantate de coruri parca nelumesti. De asemenea, este un loc ce are o energie ciudata, care linisteste fara sa iti dai seama cum.

## 3. Muntii Calimani

Probabil ati fost aici la un picnic sau chiar la un traseu de munte (are locuri demne de vizitat, precum Lacul Colibita, Cascada Tihu si altele). Insa stiati ce ascund **Muntii Calimani**? De inscriptiile misterioase de aici s-a mai vorbit. In Gura Haitii de la poalele muntilor un satean a gasit in 1987 niste **pietre cu scrieri** si desene ciudate, care au fost numite megaliti. Specialistii le-au dat ca fiind de pe la mijlocul mileniului IV i.Hr. Pe acesti megaliti apar simboluri solare, iar unul chiar aduce a un **OZN**.



## 4. Padurea Baciului

Eh, cu padurea aceasta lucrurile stau putin mai dramatic. Oamenii sunt sfatuiti sa nu patrunda printre copacii ce au forme ciudate, pentru ca nu se vor mai intoarce. Si unii chiar nu s-au mai intors, au fost dat disparuti si asa au ramas. Dupa ce se avanseaza in padure, majoritatea satenilor au marturisit ca au avut **stari de rau fizic si de spaima** nebanuita si simtita din senin. Altii spun ca au vazut **sfere de lumina**, umbre si siluete inexplicabile. Chiar si un **OZN** se pare ca ar fi fost fotografiat, care plana usor deasupra padurii. Fotografiile au fost intens analizate si nu s-au descoperit

# CLUBUL ECOLOGIC PLANETA VERDE

urme de fals, fiind declarate unele dintre cele mai bune fotografii ale unui OZN de pana acum. Martorii au mai spus ca vedeau in jurul lor urme pe pamant sau zapada, dar ei nu se miscau de pe loc, iar plante si copaci prezinta urme de arsuri si necroze inexplicabile. Pana si cei mai sceptici oameni care au patruns in aceasta padure s-au intors cu parerea total schimbata.

## 5. Muntii Bucegi

In **Muntii Bucegi** s-au descoperit tuneluri secrete in munti, ce se pare ca serveau ca aparare pentru daci in timp de razboi. Alti specialisti declara ca aici isi faceau ritualurile **preotii daci**, si bineinteles, ca aici s-ar ascunde un tezaur deosebit. La masurarea campurilor energetice din zona s-a constatat ca aici undele sunt mai crescute ca in alte parti. Dupa toate cercetarile ce s-au facut pana acum se pare ca forma tunelurilor, ce sunt majoritate in



**Transilvania**, ar avea forma lupului pe care dacii il aveau drept

simbol. Pe langa aceste tuneluri din **Muntii Bucegi**, poate ati mai auzit ca Muntii Bucegi au fost numiti in repetate randuri "poarta catre univers", "poarta dintre lumi" si altele asemenea. S-au tot vehiculat zvonuri cum ca americanii ar avea un mare interes in zona Bucegilor. Se vorbeste despre o zona de aprox. 20 km de sub Muntele Omu unde sunt campuri energetice intens studiate. Accesul de incalzire sunt controlate de masoni, dar deja intram in detalii despre constructii asa ca renuntam sa mentionam. S-a mentionat in presa ca Bucegii ascund si o zona de aprox. 1 km unde **organismul se reincarca energetic**, ca oboseala dispare, in apropierea **Pesterii Ialomiilor**. De asemenea, au aparut in discutii si mentiuni despre extraterestri care salasluiesc in interiorul acestor locuri. Acum... cine vrea sa creada, crede. Cine nu vrea sa creada... poate sa testeze aceste locuri si sa ne spuna si noua cum a fost! 😊 Cine vrea sa plece in cautarea acestor locuri, va avea nevoie de un [echipament de munte bun](#), iar mai va propunem urmatoarele articole.

<http://www.proalpin.ro/blog/5-locuri-misterioase-din-romania/> Sursa: 2012en.ro

## UTILE: Cum sa faci un foc in padure?

Pare ciudat sa incep sa va povestesc cum aprindem un **foc in padure** din moment ce se stie ca nu avem voie sa aprindem focul in padure! Ei bine, acest lucru tine foarte mult si de felul in care il aprindem si mai ales de cum il supraveghem si stingem la sfarsit. Atunci cand aprindem un **foc in padure**, trebuie sa avem in vedere anumite aspecte pentru ca acesta sa reziste, sa fim in siguranta si sa avem grija si de padure in acelasi timp. Nu vi s-a intamplat sa va consumati multa energie si tot sa nu faceti un foc ca lumea? Eh, mai jos o sa intelegeti de ce si ce trebuie facut in acest sens.

Focul este ca un fel de trinitate: are nevoie de trei lucruri pentru a se mentine – **oxigen, combustibil, aprindere**. Se stie ca fara oxigen focul se stinge instant, fara combustibil nu poate fi mentinut, iar aprinderea trebuie facuta cu o sursa de aprindere corespunzatoare.

**Unde aprindem focul**

ASOCIATIA MUGURI PENTRU VIITOR GALATI  
COLEGIUL TEHNIC AUREL VLAICU GALATI

# CLUBUL ECOLOGIC

## PLANETA VERDE

Daca stati la cort, atunci focul trebuie facut la minim **5 m** de acesta sau la minim **2 m** de orice s-ar putea aprinde de la el in bataia vantului. Daca va aflati la liziera padurii, atunci pastrati o distanta de minim **50 m** de ea. Si bineinteles, alegeti un loc ferit de ploaie si pe cat posibil de vant.

### Locul in care aprindem focul

Intai se curata locul de frunze uscate si orice altceva ce poate lua foc. Daca pamantul este umed sau daca vreti sa faceti un foc atunci cand e zapada, solutia este sa gasiti niste pietre plate sau crengi mai groase peste care se pune un strat de pamant ca sa mentina focul propriu-zis.

### Cu ce pornim focul

Poate parea surprinzator, dar **radacinile de feriga, coaja de mestecan** (chiar si umeda) si **ciupercile** uscate ard cel mai bine, alaturi de frunze, paie, muschi uscat, bucati de coaja de copac, pene.

### Sfaturi pentru aprinderea focului

- Se pot folosi atat lemne verzi, cat si uscate pentru un foc care sa reziste peste noapte
- Va spuneam mai devreme despre nevoia focului de oxigen; lemnele trebuie pozitionate in asa fel incat aerul sa patrunda cat mai mult
- Cu cat un lemn este mai greu, cu atat caldura pe care el o va da este mai mare
- Putem pune in apropierea focului lemne umede pentru a le usca



### Tipuri de lemne si felul in care ard

- **bradul, jneap** – se aprind repede, dau mult fum
- **salcia, castanul, bambac** – ard repede cu multe scantei
- **fagul, teiul, castanul, pinul** – ard bine, dau carbuni foarte buni
- **mestecanul** – se aprinde usor, da caldura multa, se consuma repede
- **frasinul, stejarul** – ard greu, produc carbuni foarte buni



**Cum aranjam vreascurile cel mai bine pentru a aprinde focul ?** Exista modalitati in care puteti aranja vreascurile, astfel formandu-se **focul canadian, focul polinezian, focul in stea, focul piramidal**.

**Focul canadian** implica aranjarea betelor de lemn in asa fel incat sa formeze o piramida (unite la varf, cu baza mai mare) si plasarea unui paravan langa el, tot din lemne (de preferat umede, care intre timp se vor usca). Pozitionarea paragrafului ca dirija caldura focului intr-o anumita directie.

**Focul polinezian** se face prin saparea unei gropi si punerea unor pietre pe fundul ei. Lemnele se pun in picioare in gaura. Pietrele se vor incinge, degajand multa caldura, vor mentine carbunii calzi. Este un tip de foc potrivit pentru gatit.

**Focul in stea** este recomandat de specialisti ca fiind potrivit pe post de foc de veghe. Lemnele se vor aseza in forma de stea, la distanta egala intre ele, unite intr-un punct, intr-un capat. Cam asa, ca o roata de bicicleta. Pe masura ce arde, lemnele se pot impinge spre centru.

**Focul piramidal** este probabil cea mai comuna modalitate de a-l aprinde. Este



# CLUBUL ECOLOGIC PLANETA VERDE

tipul de foc de tabara, in care lemnele sunt pozitionate vertical, atingandu-si varfurile, cu baza mai lata, unde se pot pune frunze si alte lucruri uscate ce sa ia mai repede foc. Oferă caldura si lumina pe o suprafata mare.

## Cu ce aprindem focul ?

**Chibriturile** – potrivite pe vreme uscata. Pentru a evita umezeala lor, li se scufunda capul in ceara topita, facandu-le impermeabile.

**Bricheta** – se poate folosi pe orice tip de vreme, alaturi de o lumanare (pentru a economisi din gaz si pentru a nu ne frige la degete, in special daca bate vantul).

**Amnarul** – este o bara de magneziu care produce scantei atunci cand este frecata de un obiect metalic. Este potrivit atunci cand urmeaza sa se aprinda lucruri foarte uscate (paie, frunze uscate).

**Lupa** – lumina soarelui va fi focalizata cu ajutorul lupei. Dureaza destul de mult timp pana functioneaza, dar reuseste sa aprinda vreascuri foarte uscate intr-un final.

**Prin frictiune** – se vor folosi doua lemne nu foarte groase, care trebuie frecate unul de altul pana ies scantei si, deci, apare focul. Este probabil cea mai neplacuta metoda, pentru ca dureaza destul de mult, pe timp de frig si umezeala nu e deloc placuta, si necesita foarte multa rabdare si perseverenta.

Atentie la stingerea focului dupa ce ati terminat cu el si nu il lasati sa supravegheat pana atunci!

<http://www.proalpin.ro/blog/cum-sa-faci-un-foc-in-padure/>



Ne-a fost dor de natura verde si de soarele care sa ne incalzeasca cu razele lui. Suntem binedispusi si pasim in acest anotimp cu dreptul! Cati dintre noi nu si-au dorit sa vina primavara? Acum a venit si trebuie sa ne bucuram de ea. Munca pare mai usoara, si weekend-urile mai vesele, mai senine si mai deschise catre noi oportunitati. Vom continua asadar pe aceasta nota sa discutam despre personajul care a facut toate aceste lucruri posibile si anume domnul ”ghioce!l”.

# CLUBUL ECOLOGIC PLANETA VERDE

## Legendele lui Ghiocel

Floare prezenta in scrierile istorice celebre, in poemul lui Homer, "Odiseea", zeul Hermes ii da lui Ulise o iarba numita moly, care l-a protejat pe Ulise de otravurile vrajitoarei Circe."Voinicei cu haina alba, ei ies primii din zapada" si simbolizeaza puritatea, renasterea, speranta si o noua atitudine sau perspectiva. O noua perspectiva poti dobandi daruind. Pentru a mentine o atitudine pozitiva, daruieste un ghiocel persoanelor dragi pentru a fi optimist tot anul. 😊 Sa nu va lasati pacaliti, acest personaj nastrusnic desi are un aspect fragil este cat se poate de rezistent. Cu cat este mai rece vremea cu atat rezista mai mult. O legenda veche spunea ca zapada a trecut pe rand la toate florile pamantului dar nici una nu a vrut sa ii dea culoarea ei. Numai ghiocelul a fost de acord si pentru fapta sa a fost desemnat prima floare care anunta primavara. O legenda englezeasca povesteste despre o tanara Kerma, care si-a gasit iubitul in padure ranit, a incercat sa-l trateze cu un ghiocel si tanarul s-a transformat intr-un camp de ghiociei. Perfect adevarat ca are proprietati terapeutice, frunzele, tulpinile si florile sunt folosite la tara de catre oameni in apa de baie, pentru a scapa de durerile reumatice. La vremea in China unde este considerata o floare vindecatoare deoarece polenul ajuta sa scapi de anumite boli. Ghiocelul este un simbol al unui prieten care sa ti se alature in vremuri grele. Asa ca fiecare dintre noi ar trebui sa pastreze un "ghiocel" in suflet zi de zi. 😊



<http://www.proalpin.ro/blog/ce-nu-stiai-despre-ghiociei/#more-9920>